



# الإسهالات

برنامج التوعية  
الصحية والبيئية

الصندوق الإجتماعي للتنمية  
وحدة الزراعة والتنمية الريفية  
برنامج التدخل المتكامل

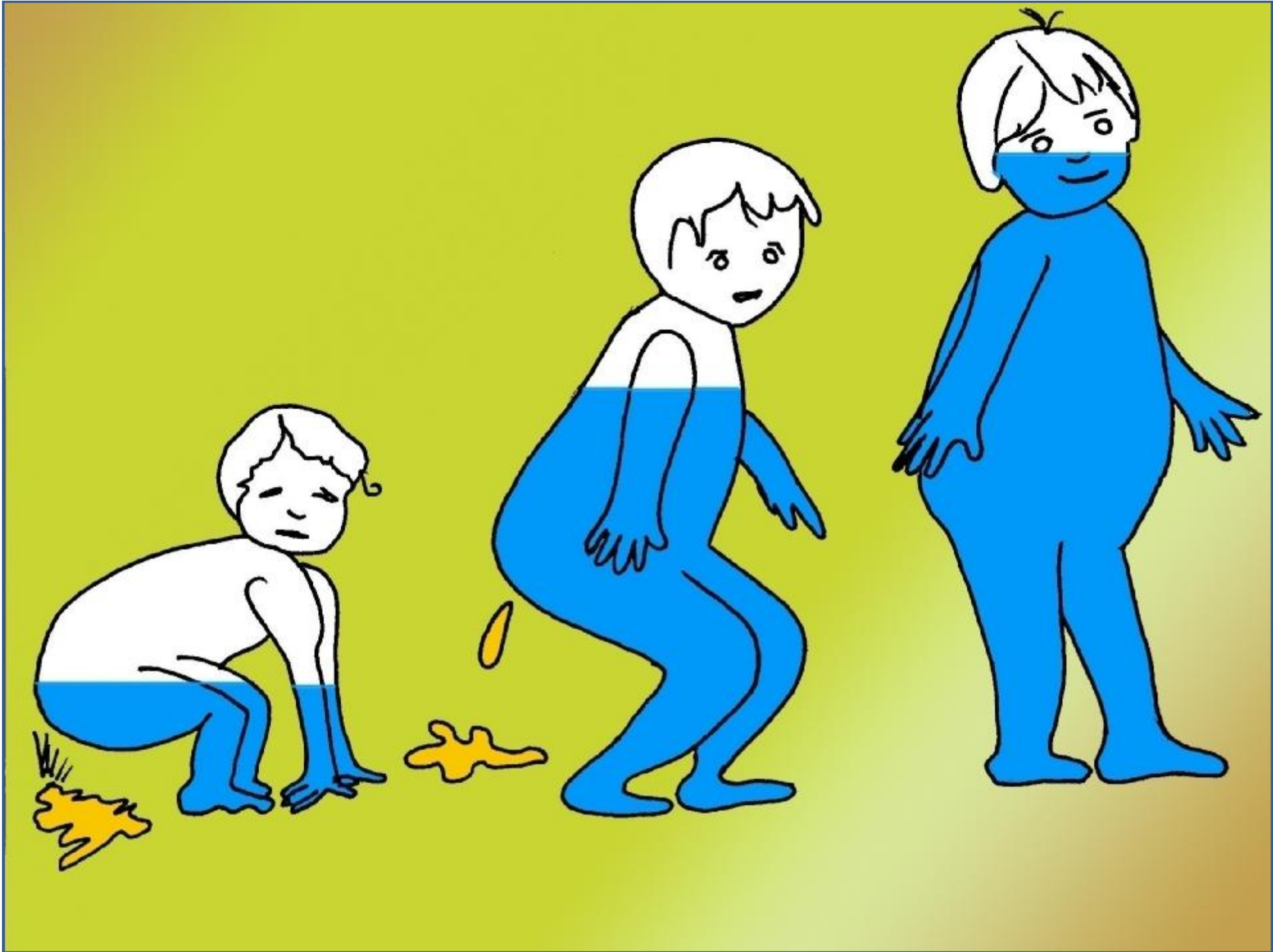
جميع حقوق النشر محفوظة للصندوق الاجتماعي للتنمية-  
اليمن.

يجوز للمنظمات غير الربحية أن تقتبس أو تُعيد نشر هذه  
المواد شرط أن تذكر اسم **"الصندوق الاجتماعي للتنمية-  
اليمن"** مصدراً لها.

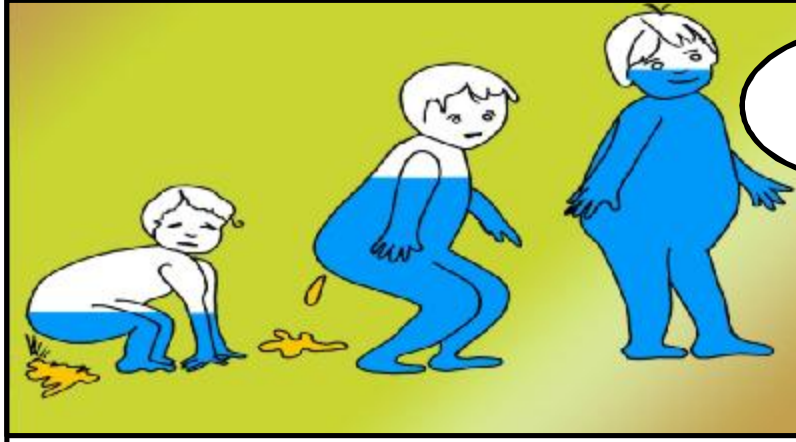
لا يُسمح بالنشر للأغراض التجارية إلا في الحالات التي  
يوافق عليها الصندوق الاجتماعي للتنمية، وبإذنٍ خطيٍّ  
مُعَمَّدٍ منه.

لا يُسمح بترجمة نصوص هذا المنتج إلى لغات أخرى،  
ويجوز نسخ مقتطفات منه لأهداف غير تجارية شريطة ذكر  
اسم **"الصندوق الاجتماعي للتنمية-اليمن"** مصدراً للمادة  
المنشورة أو المترجمة أو المُقتبسة.

للتواصل مع الصندوق حول النسخ أو الاقتباس من هذه  
المادة، يمكنكم التواصل على: [info@sfd-yemen.org](mailto:info@sfd-yemen.org)







صفحة  
رقم ١

١. ما هو الإسهال؟
٢. هل أصيب طفلك بالإسهال من قبل؟
٣. ما هو الجفاف؟

.....

.....

.....

.....

.....

.....

.....

.....

ما هو الإسهال؟

عندما يتبرز الطفل براز مائي أكثر من ثلاث مرات في اليوم الواحد يسمى هذا إسهالاً لذلك . فأي نوع من البراز المائي المتكرر يسمى إسهالاً .

لكن تذكرني :

أن الطفل الذي يرضع رضاعة طبيعية يكون برازه شبيه متماسك بمعدل أربع إلى خمس مرات في اليوم . وهذا ليس الإسهال ولا يشكل أية مشكلة .

ما هو الجفاف؟

عندما نكون مصابين بالإسهال ، فإننا نفقد كمية كبيرة من السوائل التي تعتبر مهمة جداً لأجسامنا .

١. عندما يفقد جسم الطفل الكثير من السوائل يصبح جافاً ( يفقد الجلد مرونته ) وهذا ما يطلق عليه الجفاف .
٢. إن الجفاف شيء خطير وهو سبب رئيسي لوفيات الأطفال في أنحاء العالم

.....

.....

.....

.....













# القواعد الذهبية

(1) زيادة السوائل



(2) الإستمرار في التغذية



(3) طلب المساعدة عند الحاجة





صفحة  
رقم ٤

### خطوات المعالجة

#### القواعد الذهبية الثلاث

١. زيادة السوائل .
٢. الاستمرار بالتغذية بما فيها الرضاعة الطبيعية .
٣. طلب مساعدة إضافية عند الحاجة .

تعريف الأم بالعلامات الذهبية لعلاج الإسهال في المنزل.

عندما يصاب طفلك بالإسهال ماذا تعملين له؟  
هل يوجد وصفات محلية تعملها له لعلاج من الإسهال؟

.....

.....

.....

.....

.....

.....

.....

.....

.....

.....

.....

.....

.....

.....

.....

.....

.....

.....

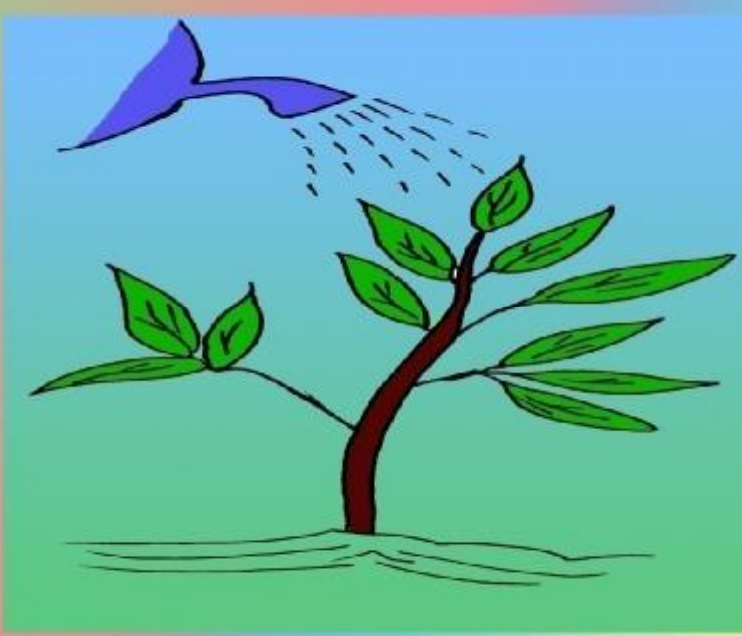
.....

.....

.....

.....

.....







صفحة  
رقم ٥

عندما يصاب طفلك بالإسهال هل:  
توقفي السوائل لأنها تزيد الإسهال؟  
تزيد السوائل عن طريق الفم لتعويض السوائل المفقودة؟

.....

.....

.....

.....

.....

.....

.....

.....

.....

.....

القاعدة الأولى : زيادة السوائل

- ١ . يحافظ علاج الجفاف عن طريق الفم (زيادة السوائل) على حياة الطفل لأنه يمنع حدوث الجفاف .
- ٢ . علاج الجفاف عن طريق الفم يوقف الجفاف في حالة حدوثه خاصة إذا تناول الأطفال كمية كافية من السوائل فور حدوث الإسهال فعندئذ لن يصابوا بالجفاف أو الضعف
- ٣ . إذا لم يصب الطفل بالجفاف فلن يحدث له مكروه إن شاء الله .
- ٤ . يحتوي السائل الجيد على ثلاث مكونات ماء ، أملاح ، كربوهيدرات .

إذا كان الطفل المصاب بالإسهال يرضع رضاعة طبيعية ، فيجب الاستمرار في إرضاعه بل والزيادة في عدد الرضعات .

يجب زيادة السوائل للطفل المصاب بالإسهال

.....

.....

.....

.....

.....



1



2



3



4





صفحة  
رقم ٦

- ما هو الإرواء؟
- الإرواء يعني تعويض السوائل المفقودة من الجسم بسبب الإسهال .
- ما هو محلول الإرواء؟
- في اليمن كما في العالم كله يوجد شراب خاص يعطى للمصابين بالإسهال ، ومتوافر في المراكز الصحية العامة ( الصيدليات ) هذا الشراب يأتي في أكياس ويطلق عليه محلول الإرواء .

اطلب من الأم أن تذكر طريقة تحضير محلول الإرواء.  
هل يمكن أن يخلط المحلول مع عصير. أو مشروبات غازية؟

### تحضير محلول الإرواء

١. استخدم ماء قنينة أو ماء مغلي و مبرد.
٢. تفرغ محتويات الكيس في القنينة.
٣. رج القنينة جيدا.
٤. أعطيه للطفل ليشربه ببطء في فنجان أو أعطيه إياه بالملعقة.
٥. محلول الإرواء المحضر يستخدم ليوم واحد فقط.  
(٢٤ ساعة) و بعد ذلك يرمى و يحضر المحلول مرة أخرى لليوم الثاني .

### تحذيرات:

١. يجب خلط المحلول مع الماء النقي فقط ولا يجب خلطه مع عصير الفواكه ، الحليب ، الشوربة ، المشروبات الغازية أو أي مشروب آخر لأن في ذلك خطورة .
٢. لا يخلط مع المحلول أي شئ (سكر مثلاً).
٣. تأكدي أنك استعملت كل الكمية الموجودة في الكيس وأنتك أذبتها في ٧٥٠ مليلتر ( قارورة معدني حجم متوسط ) .

١. تعريف الأم طريقة تحضير محلول الإرواء.
٢. تعريف الأم بالمحاذير أثناء استخدام المحلول.







ما هي السوائل المفيدة للطفل المصاب بالإسهال؟  
اطلب من الأم شرح طريقة تحضير محلول السكر والملح  
في البيت .

.....

.....

.....

.....

.....

.....

.....

.....

.....

.....

.....

تحضير محلول السكر والملح  
يوجد في مجتمعنا الكثير من السوائل الجيدة والمفيدة التي من  
الممكن أن تعطى للطفل المصاب بالإسهال وهي :-

١. محلول الإرواء
  ٢. محلول السكر والملح
  ٣. السوائل التي تحتوي على الرز
  ٤. ماء الرز مع الملح
  ٥. عصير الفواكه الطازجة
  ٦. شاي خفيف
- في حالة عدم توفر أي شيء من هذه المحاليل ، يجب أن يعطى  
الطفل الكثير من ماء الشرب النقي ( ويفضل الماء المغلي المبرد

- وصفة تحضير محلول الإرواء من الملح و السكر
١. اغلي ماء بمقدار علبة ماء صحتة.
  ٢. بعد أن يبرد الماء صبه في علبة الصحتة.
  ٣. أضف ملعقة ملح + ستة ملاعق سكر.
  ٤. رج القنينة جيداً
  ٥. أطمع المحلول

تعريف الأم طريقة تحضير محلول السكر والملح في البيت







صفحة  
رقم ٨

كيف تعطي السوائل لطفلك الصغير المصاب بإسهال؟

.....

.....

.....

.....

.....

.....

.....

.....

### كيفية إعطاء السوائل الطفل

١. استعمال ملعقة للرضع (وعدم اللجوء لإستخدام الرضاعة الصناعية)
٢. الأطفال الأكبر سناً يستخدم معهم الفنجان.
٣. إذا كان الطفل يتقيأ : إذا طرش الطفل انتظري دقائق قليلة ثم عاودي إعطاء الطفل السوائل مرة أخرى .
٤. إذا كان الطفل يشرب جيداً قدم له السوائل بحسب رغبته.
٥. معالجة الجفاف عن طريق الفم لا توقف الإسهال لكنها بالتأكيد تمنع حدوث الجفاف .

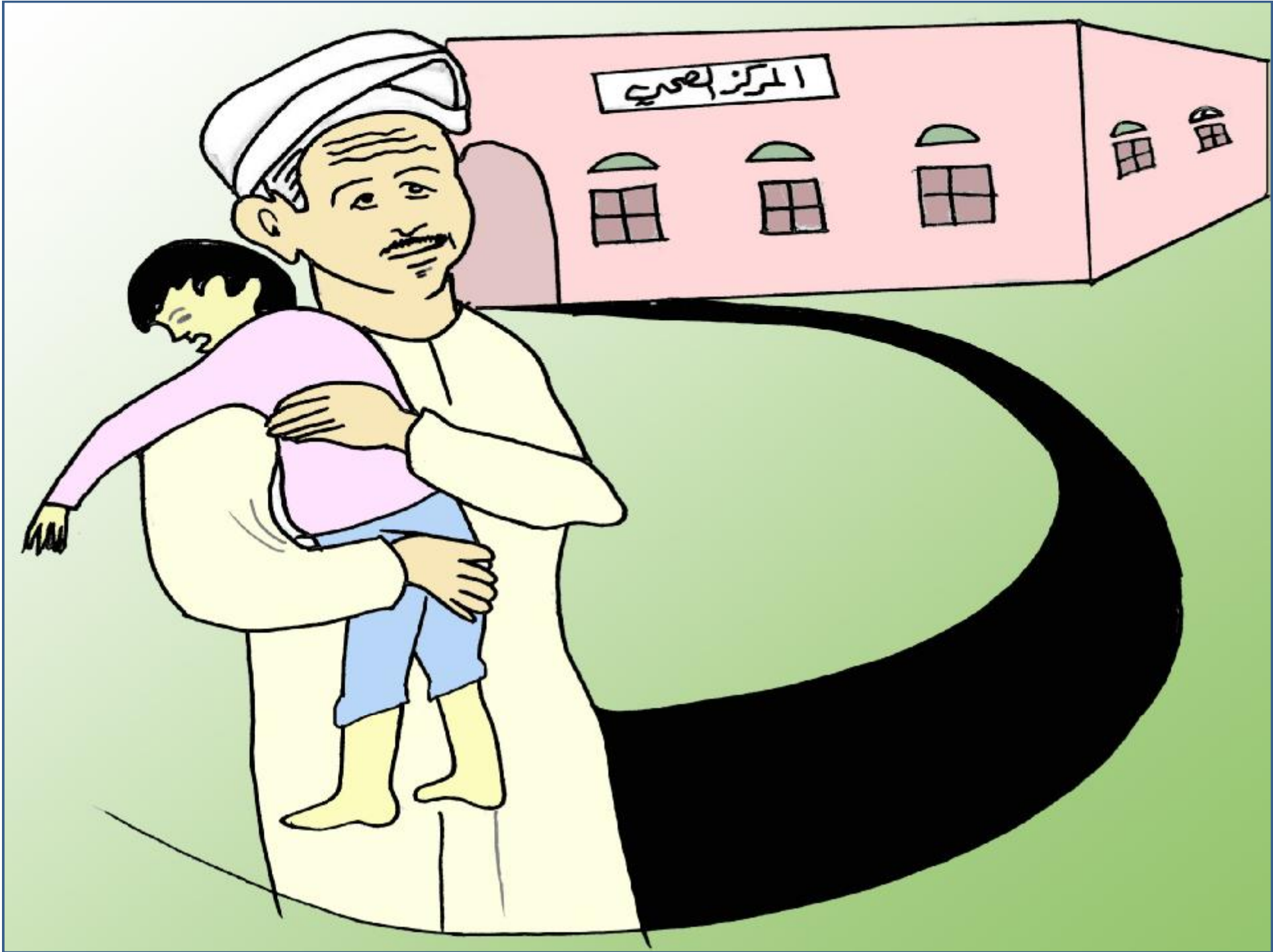
إن معالجة الجفاف عن طريق الفم هي وسيلة لإنقاذ الحياة .

١. الطفل الرضيع يعطى السوائل بالملعقة.
٢. الطفل الأكبر سناً يعطى السوائل بالفنجان.
٣. يمنع استخدام الرضاعة ( القنينة ) لإعطاء السوائل للطفل.











صفحة

رقم ١٠

ما هي العلامات الخطيرة التي تظهر عند الطفل المصاب بالإسهال؟ العلامات التي تعني أن الطفل ازدادت حالته سوءاً؟  
ماذا تعملين إذا ظهرت هذه الأعراض؟

.....

.....

.....

.....

.....

.....

.....

.....

.....

.....

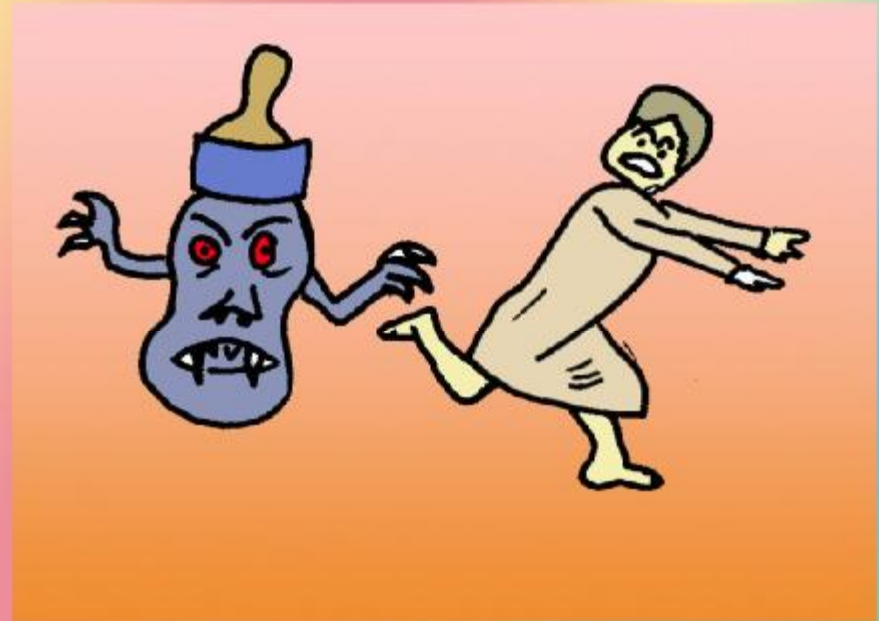
القاعدة الثالثة : طلب مساعدة إضافية عند الحاجة  
علامات مهمه يجب أن تؤخذ بعين الاعتبار أثناء معالجة  
الطفل من الإسهال في المنزل .  
هذه العلامات تسمى علامات الخطر وتظهر أحيانا عند مريض  
الإسهال .

علامات الخطر هي :

- ١ . العطش الشديد .
- ٢ . ارتفاع درجة حرارة الطفل .
- ٣ . غوران العينين . العيون الغائرة ( غارقة ) .
- ٤ . القيء ( الطرش ) المتكرر .
- ٥ . عدم تناول الطعام أو الشراب بشكل طبيعي .
- ٦ . عدم تحسن حالة الإسهال بعد ثلاثة أيام .
- ٧ . البكاء بلا دموع .
- ٨ . وجود دم مع البراز .
- ٩ . الإحساس بأن حالة الطفل بدأت تسوء .

هذه العلامات تعني أن الحالة ازدادت سوءاً وأصبحت خطيرة  
وتحتاج لعلاج طبي ، لذا لا تنتظري عند ظهور واحدة أو أكثر  
من هذه العلامات خذي الطفل إلى أقرب مركز صحي أو طبيب ،  
وتذكري بأنه من الضروري أن تستمري بإعطاء الطفل السوائل  
والاستمرار بالتغذية فهي تساعد أغلبية الأطفال على تجاوز  
مرحلة الإسهال بأمان.

تعريف الأم بعلامات الخطر عند الطفل المصاب بالإسهال





صفحة

رقم ١١

كيف تقي طفلك من الإصابة بالإسهال؟

.....

.....

.....

.....

.....

.....

.....

.....

طرق الوقاية :

١. اقتصار التغذية في الخمسة الشهور الأولى على الرضاعة الطبيعية فقط بما فيها اللبأ .
٢. إعطاء الطعام المناسب للطفل ابتداء من الشهر السادس .
٣. لا تستخدمى زجاجات الرضاعة لأنها تحمل الجراثيم المسببة للإسهالات .
٤. يجب غلي المياه المأخوذة من الآبار والينابيع وتركها لتبرد قبل استعمالها . استخدمى الماء الأكثر نظافة والأكثر نقاء دائما .

تعريف الأم بطرق الوقاية من الإسهال؟

.....

.....

.....

.....

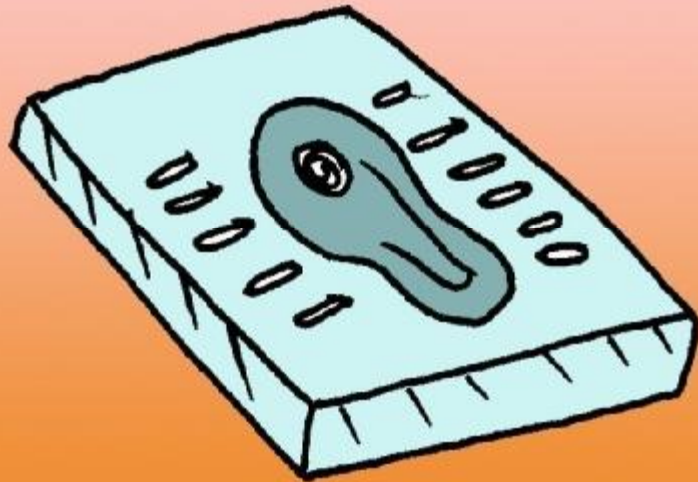
.....

.....

.....

.....







صفحة  
رقم ١٢

كيف تقي طفلك من الإصابة بالإسهال؟

.....

.....

.....

.....

.....

.....

.....

.....

.....

.....

تابع طرق الوقاية:-

١. اغسلي يديك بالماء والصابون قبل أن تحضري تناول الطعام لطفلك .
٢. غطي الطعام وماء الشرب دائما لحمايتها من الذباب .
٣. اغسلي يديك بالماء النظيف والصابون جيدا بعد خروجك من الحمام مباشرة .
٤. اغسلي الحمامات ونظفها جيدا . وتأكدي من وضع براز الأطفال في المراحيض فورا أو دفنها .

تعريف الأم بطرق الوقاية من الإسهال؟

.....

.....

.....

.....

.....

.....

.....

.....

.....

.....



