



السلامة

برنامج التوعية
الصحية والبيئية

الصندوق الإجتماعي للتنمية
وحدة الزراعة والتنمية الريفية
برنامج التدخل المتكامل

جميع حقوق النشر محفوظة للصندوق الاجتماعي للتنمية-
اليمن.

يجوز للمنظمات غير الربحية أن تقتبس أو تُعيد نشر هذه
المواد شرط أن تذكر اسم **"الصندوق الاجتماعي للتنمية-
اليمن"** مصدراً لها.

لا يُسمح بالنشر للأغراض التجارية إلا في الحالات التي
يوافق عليها الصندوق الاجتماعي للتنمية، وبإذنٍ خطيٍّ
مُعَمَّدٍ منه.

لا يُسمح بترجمة نصوص هذا المنتج إلى لغات أخرى،
ويجوز نسخ مقتطفات منه لأهداف غير تجارية شريطة ذكر
اسم **"الصندوق الاجتماعي للتنمية-اليمن"** مصدراً للمادة
المنشورة أو المترجمة أو المُقتبسة.

للتواصل مع الصندوق حول النسخ أو الاقتباس من هذه
المادة، يمكنكم التواصل على: info@sfd-yemen.org





صفحة
رقم ١

١. ما هو مرض الملاريا؟
٢. كيف ينتقل مرض الملاريا؟
٣. ما هي أعراض الملاريا؟

.....

.....

.....

.....

.....

.....

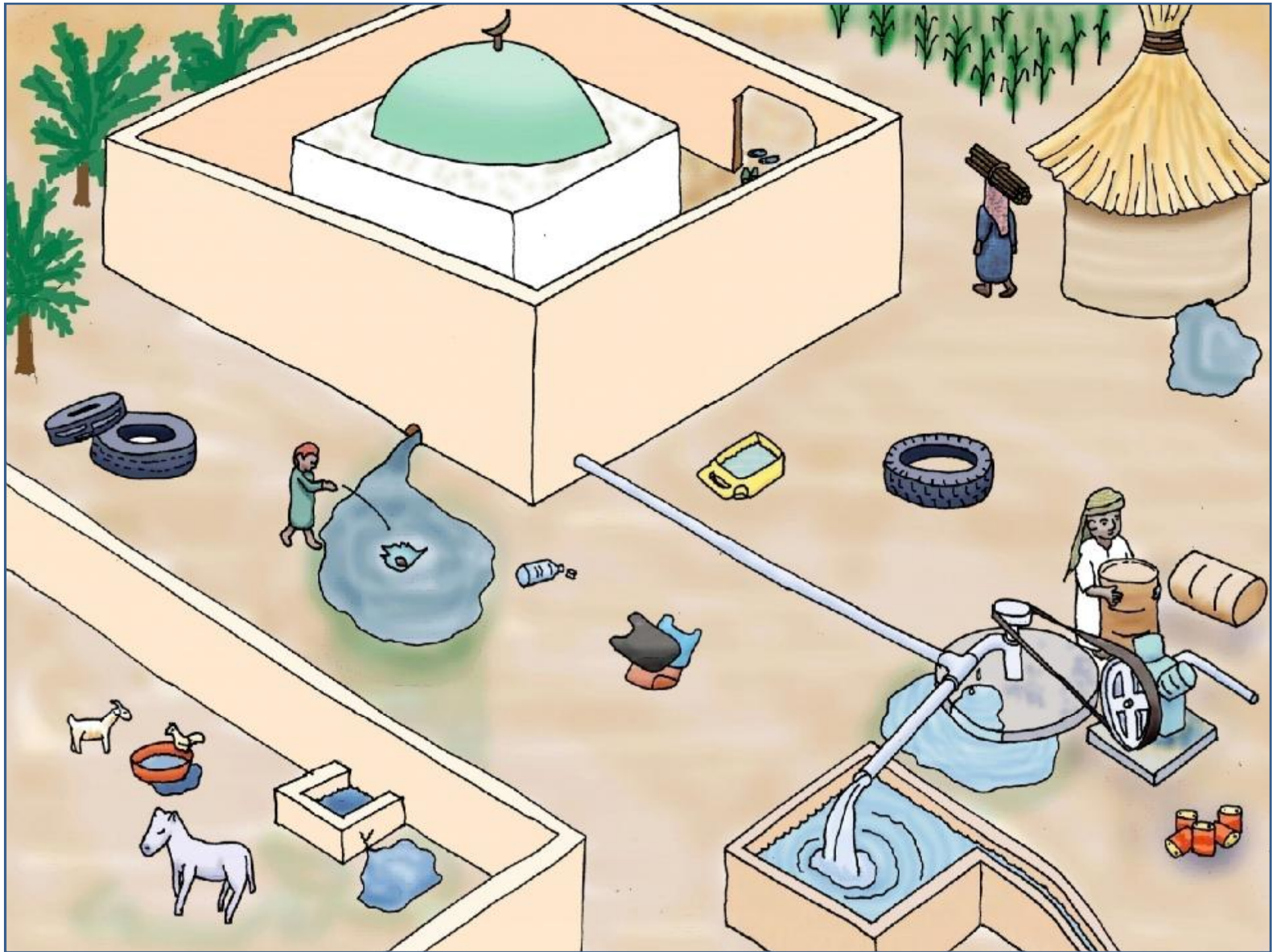
.....

الملاريا مرض يسببه طفيلي الملاريا.
ينتقل ذلك الطفيلي إلى جسم الإنسان عن طريق لدغات
البعوض الحامل له، ثم يشرع في التكاثر في الكبد
ويغزو الكريات الحمراء بعد ذلك.

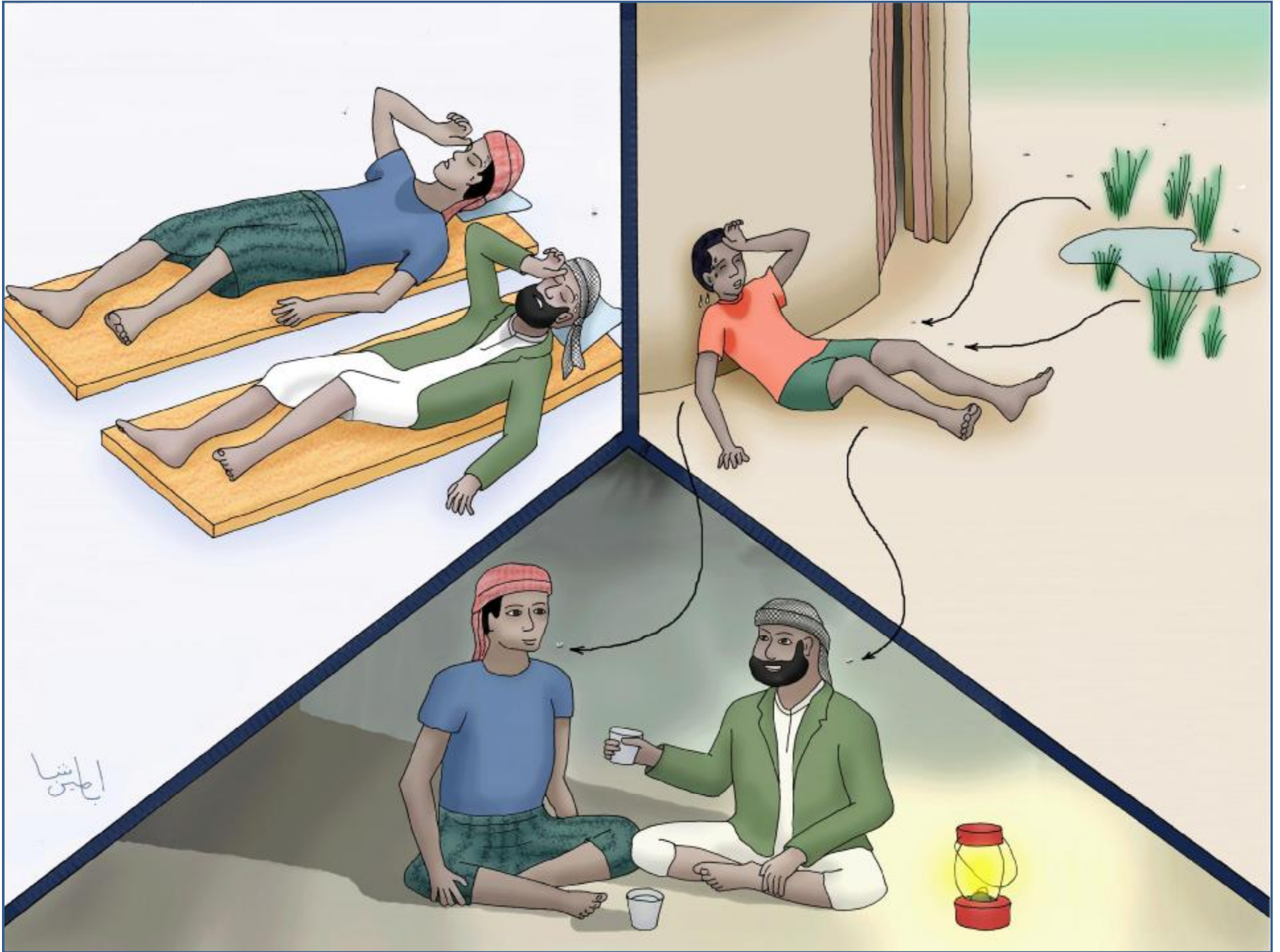
البعوضة تنقل طفيليات الملاريا عندما تتغذى على دم
الإنسان أو الحيوان كي تحصل على وجبة دم لإنضاج
البيض ، وتضع البيض كل ٨ ٤ ساعة في المياه الراكدة
العذبة ، تضع في المرة الواحدة من ٨٠-١٠٠ بيضة
عمر الأنثى من شهر إلى شهر ونصف.

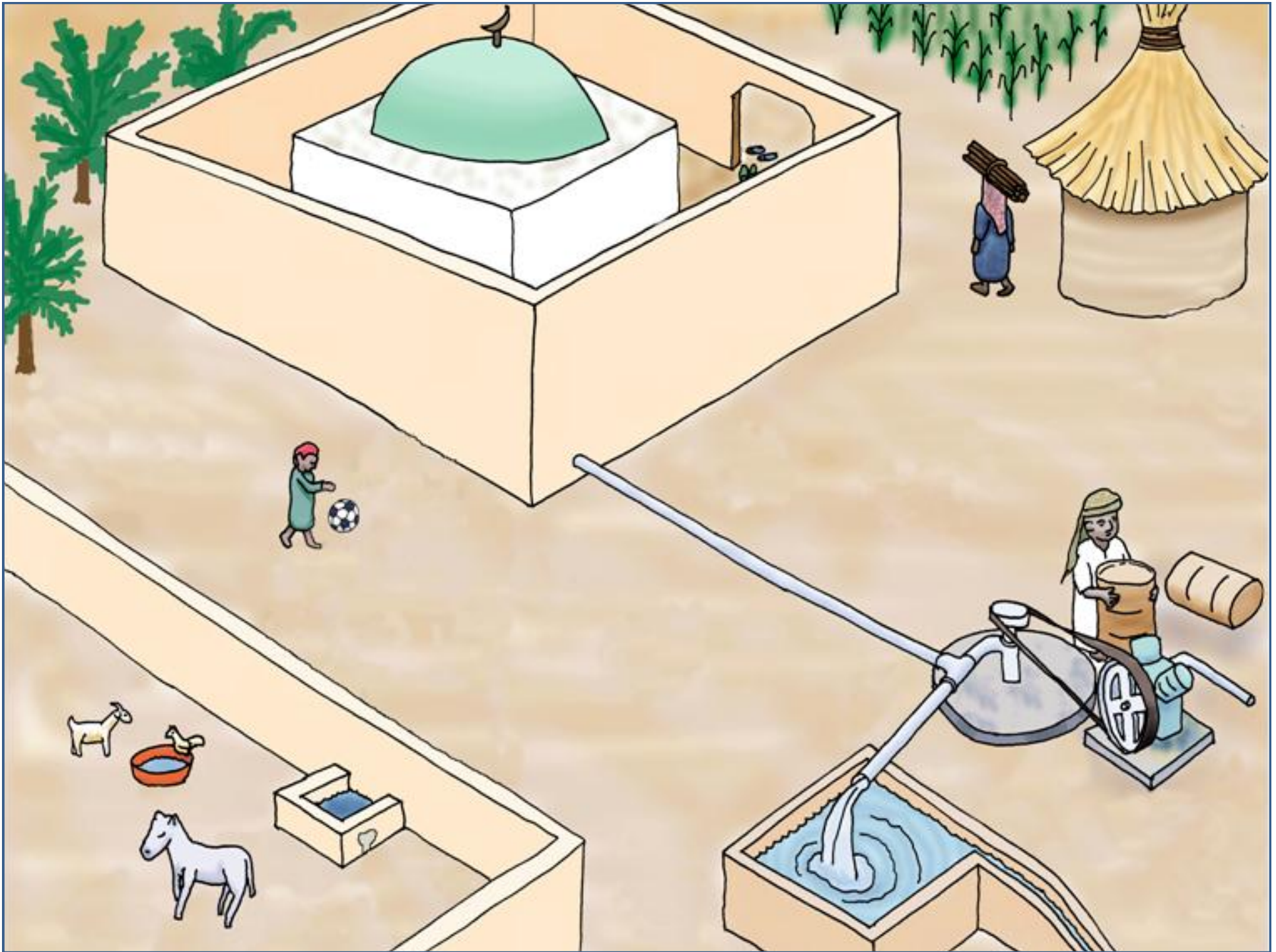
أعراض الملاريا:

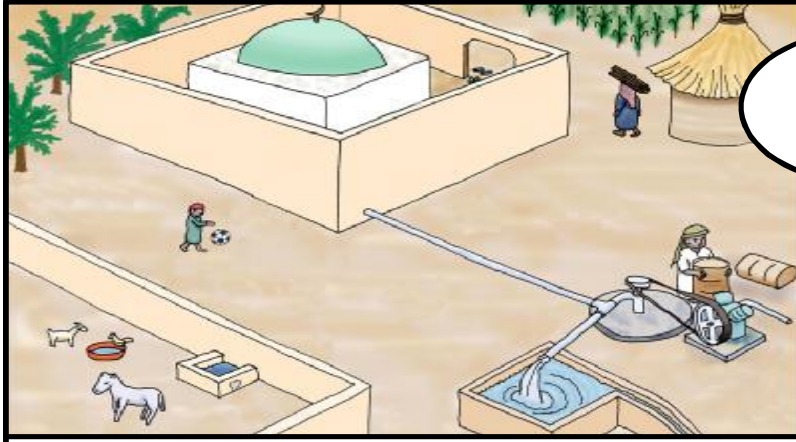
١. الحمى
 ٢. الصداع
 ٣. التقيؤ
 ٤. العرق
 ٥. التعب (الفتور).
- وتغهر تلك الأعراض، عادة، بعد مضي 10 أيام إلى ١٥
يوماً بعد التعرض للدغ البعوض











صفحة
رقم ٥

كيف يتم مكافحة تكاثر بعوض الملاريا ؟

.....

.....

.....

.....

.....

.....

.....

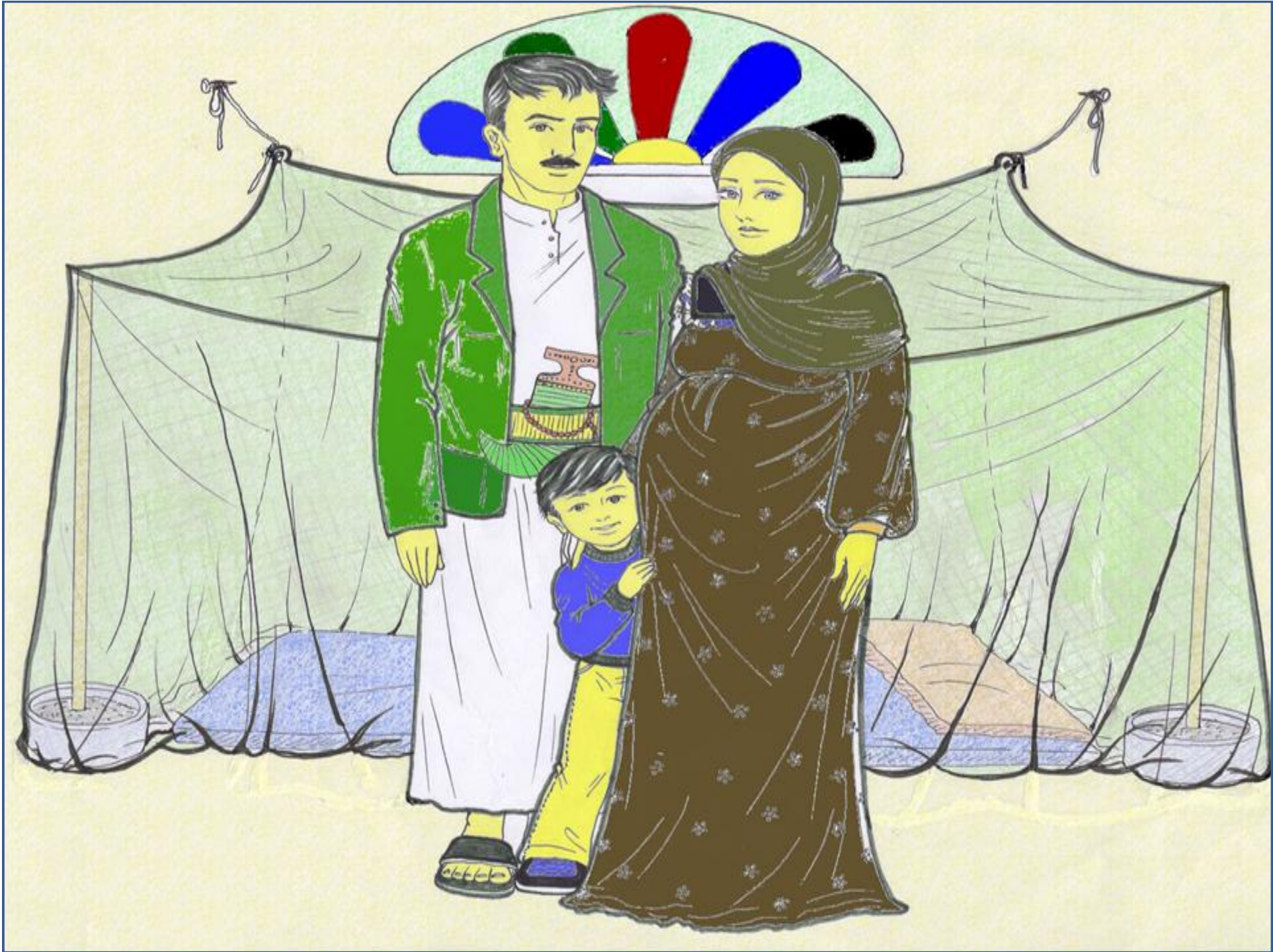
الوقاية العامة :

لابد من التقليل قدر الإمكان من أماكن توالد البعوض الناقل للملاريا الذي يتوالد في المياه الراكدة عن طريق:

- ١ . ردم البرك والمستنقعات.
- ٢ . شق مجارى لصرف المياه الراكدة والتجمعات المائية الكبيرة
- ٣ . إزالة الحشائش الكثيفة التي قد تتجمع تحتها المياه الراكدة الصالحة لتوالد البعوض.
- ٤ . تغطية خزانات المياه والآبار .
- ٥ . الصيانة المستمرة لمواسير المياه لمنع تسرب المياه وتكوين تجمعات مائية صالحة لتوالد البعوض .
- ٦ . التخلص من أي تجمعات مائية لا حاجة لها داخل المنازل أو تغطية آنية الماء الموجودة في أفنية المنازل كبراميل حفظ المياه وغيرها.

هناك ثلاث طرق رئيسية للمكافحة:

- ١ . مكافحة تكاثر البعوض
- ٢ . الوقاية من لدغ البعوض (الوقاية الشخصية)
- ٣ . مكافحة البعوض البالغ





صفحة
رقم ٦

ما هي طرق الوقاية الشخصية من الملاريا؟

.....

.....

.....

.....

.....

.....

.....

الوقاية الشخصية :

١. استخدام الناموسيات المشبعة والنوم تحتها بدءاً من غروب الشمس وطوال فترة الليل، وهذه الناموسيات عامل مساعد على خفض الإصابة بالملاريا خاصة للأطفال والنساء الحوامل
٢. وضع الأسلاك (التل) على الشبابيك لمنع دخول البعوض إلى داخل المنزل.
٣. رش الحجرات بالمبيدات قبل حلول الليل وقبل دخول الحجرات للنوم .
٤. دهان الأجزاء المكشوفة من الجسم بدهانات طاردة للبعوض وهي متوفرة في الصيدليات .
٥. الناموسيات المشبعة من وسائل المكافحة الشخصية الآمنة على الإنسان والبيئة.

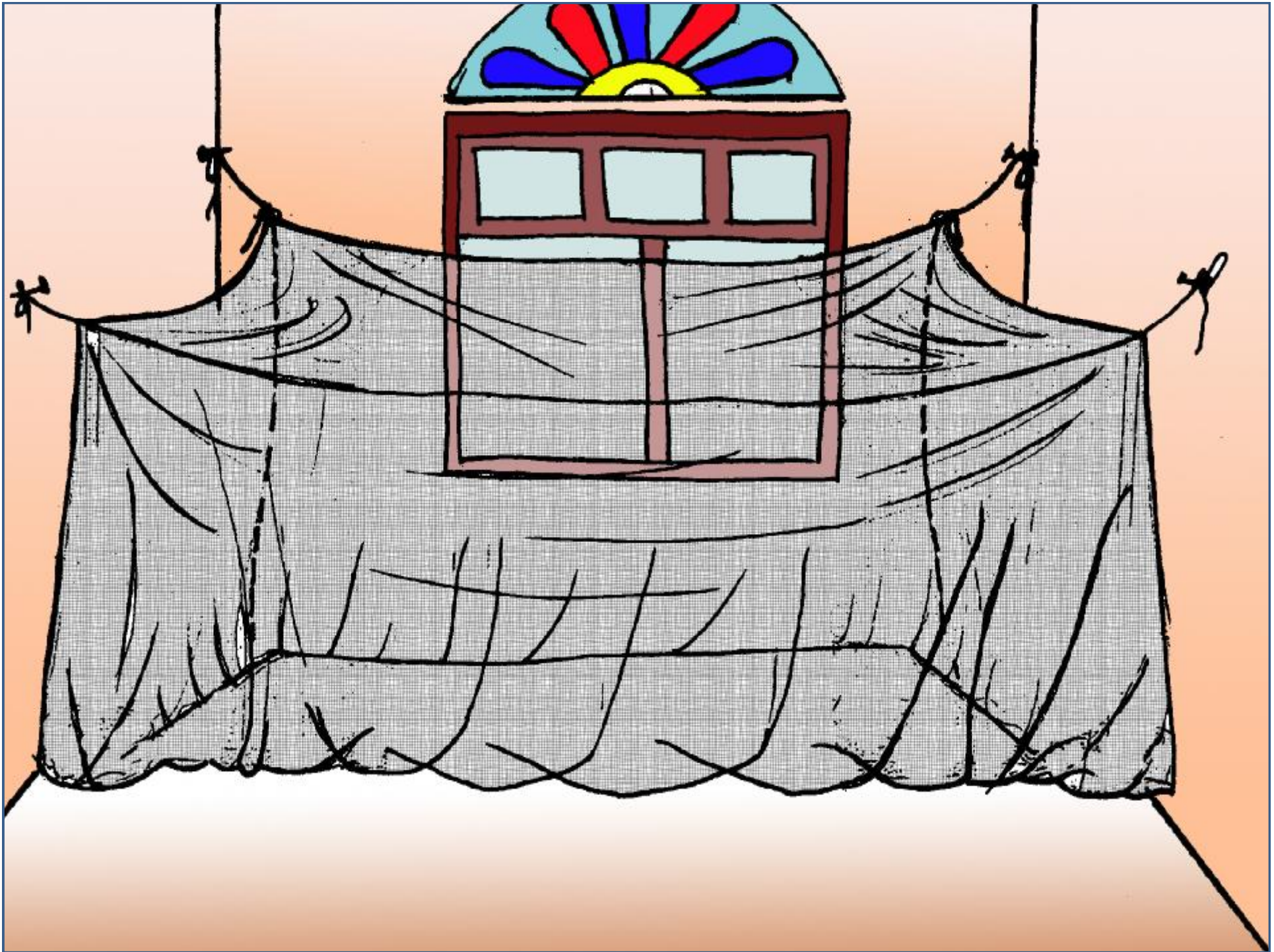
التعريف بطرق الوقاية الشخصية

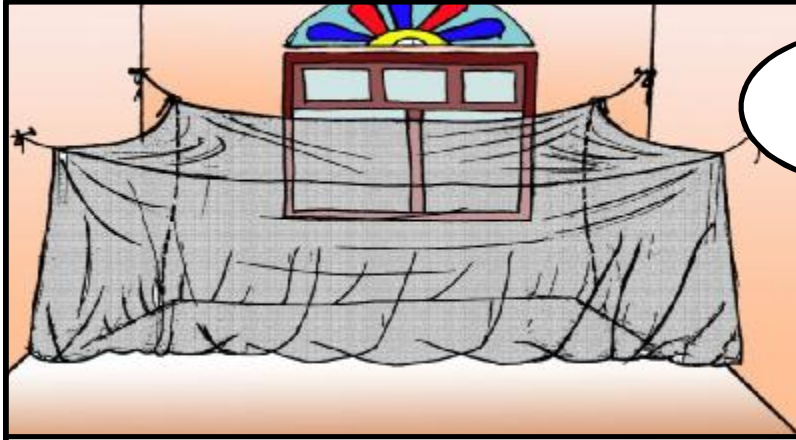
.....

.....

.....

.....





صفحة
رقم ٧

كيف تركيب الناموسية؟
كيف تحافظ عليها؟
كم مرة تغسلها في السنة؟ وكيف؟

.....
.....
.....
.....
.....

- نصائح تقدم لمستخدمي الناموسيات
١. يجب استعمال الناموسية كل ليلة طوال السنة حتى لو لم تشاهد أو تسمع طنين البعوض.
 ٢. تعليقها في الظل لمدة ٢٤ ساعة قبل استعمالها.
 ٣. تثبيتها على شكل خيمة والنوم تحتها وعدم استعمالها كالحاف.
 ٤. عدم تركها معرضة لأشعة الشمس أو جوار أي مصدر للنار.
 ٥. حفظها بعيداً عن متناول الأطفال تجنباً للعبث بها.
 ٦. صيانتها إذا حدث بها ثقب أو تمزق.
 ٧. غسلها بالماء الفاتر مرة واحدة كل ثلاثة أشهر.

تعريف بالنصائح اللازم اتباعها عند استخدام
الناموسية المشبعة

الناموسيات المشبعة بالمبيد يجب أن تترك
معرضة للهواء في الظل لمدة ٢٤ ساعة قبل أول
استخدام











